

# 火山噴火の予測技術の開発

【事業責任者】 国立大学法人北海道大学大学院理学研究院 教授 中川 光弘

## 課題の概要

課題C では国内の主要な活火山を対象に噴火履歴の解明と噴火事象の解析を行い、得られた情報を数値シミュレーションで解析することによって火山噴火の予測技術を開発します。そして事象分岐判断基準が伴った「噴火事象系統樹」を整備するとともに、噴火発生確率の算出に向けた検討を行います。

本課題は、C-1:「火山噴出物分析による噴火事象分岐予測手法の開発」、C-2:「噴火履歴調査による火山噴火の中長期予測と噴火推移調査に基づく噴火事象系統樹の作成」、C-3:「シミュレーションによる噴火ハザード予測手法の開発」の3つのサブテーマからなり、互いに密に連携しながら進めていきます(図1)。

## 各サブテーマの概要

### C-1: 火山噴出物分析による噴火事象分岐予測手法の開発

本サブテーマでは、国内の代表的な活火山を対象に、噴火の過程が記録されている噴火について、深度(圧力)・温度・含水量といったマグマ溜りの状態、噴火に先立つマグマ混合から噴火までの時間スケール、マグマの上昇開始から噴火開始までの時間スケールを噴出物の解析から明らかにするとともに、実際の噴火現象との対比を行います。本研究で新たに得るデータに加えて既存の研究成果も適宜参照して、火山噴出物から噴火事象分岐予測を行う基準を検討します。計画期間内に11火山について研究を行うとともに、C-2と連携して

噴火履歴調査で収集した試料の一部の解析も行います。さらに、より多くの火山噴出物の分析データを収集し噴火事象分岐予測に役立てるため、分析・解析プラットフォームを整備し、広く火山研究者や学生に開放するための利用環境を整えます。

### C-2: 噴火履歴調査による火山噴火の中長期予測と噴火推移調査に基づく噴火事象系統樹の作成

本サブテーマでは、全国の活火山のうち、活動的で噴火した際の社会的影響が大きい火山を重点火山として選定し、主として地質学および物質科学的手法に基づいて長期的な噴火履歴を明らかにし、さらに個々の噴火の様式とその推移を可能な限り詳細に解明します。また特に重要な火山を最重点火山とし、ボーリング掘削やトレンチ調査を集中的に実施して、より高精度に噴火履歴を解明します。そして、各対象火山について高精度の時間-噴出物量図(階段図)を作成するとともに、噴火履歴に対応する噴出物の物質科学的解析に基づいたマグマプロセスの解明を行い、個々の火山で中長期噴火予測、および分岐確率の入った噴火事象系統樹の作成を目指します。

### C-3: シミュレーションによる噴火ハザード予測手法の開発

本テーマでは、数値シミュレーションにより事象分岐判断手法の開発を行います。本事業の7年目までは、個別の事象(例えば地下のマグマの移動など)についてのモデル化と数

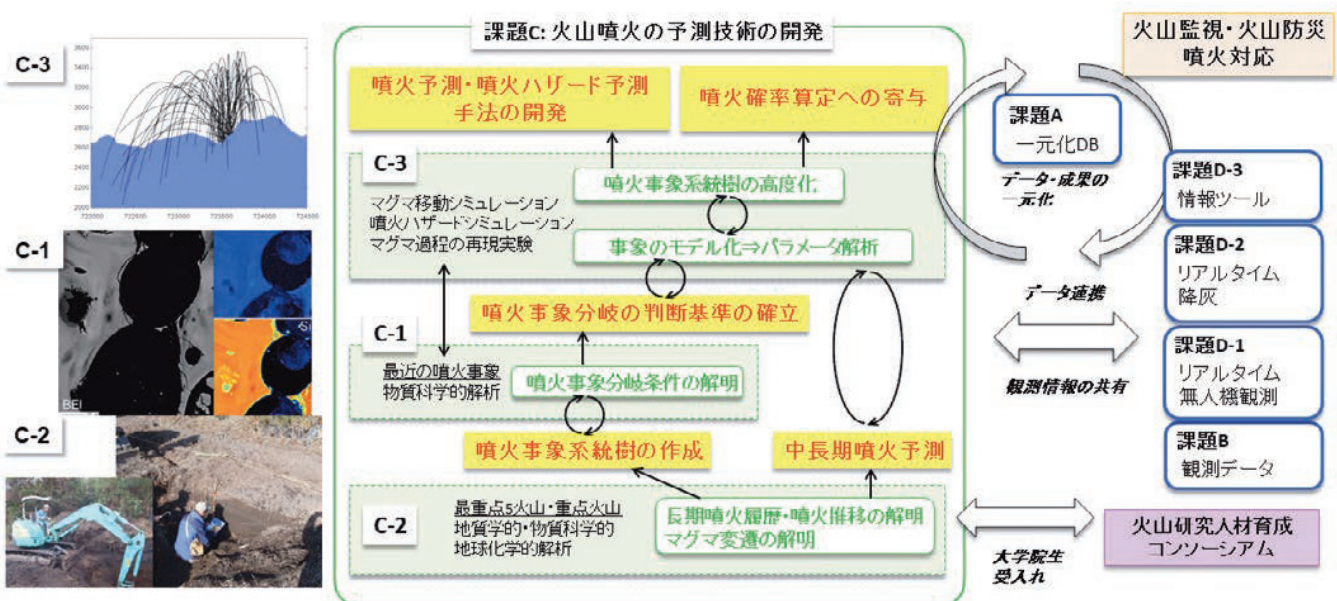
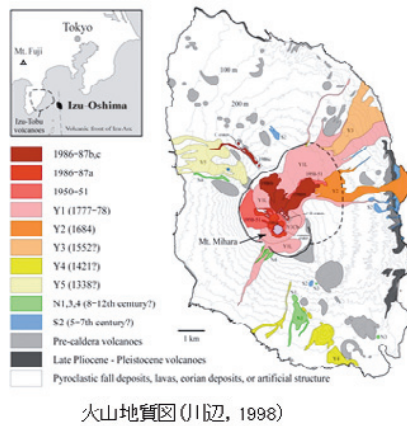


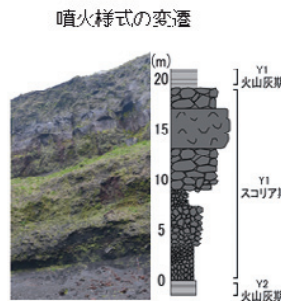
図1 課題Cの実施内容の相関関係と他課題・火山研究人材育成コンソーシアム構築事業との関係

## 伊豆大島火山

安永噴火(Y1)1986年噴火・15世紀(Y4)



火山地質図(川辺, 1998)



噴火活動履歴(C-2)

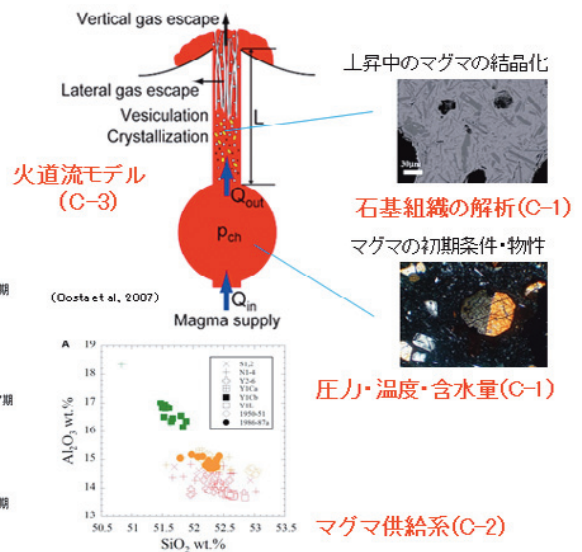


図2 課題C内連携研究の概要

値シミュレーション技術を開発します。その際、それぞれの事象を支配するパラメータの洗い出しと、その感度解析を行います。これには実験的手法による物性モデルの開発を併せて進め、その成果を数値シミュレーションに取り込み、高度化をはかります。本事業の8～10年目では、各事象の発生・分岐条件を踏まえた火山ハザード評価システムおよびマグマ移動過程評価システムを開発します。また、多パターンの数値シミュレーションを実施し、それに基づき事象分岐確率を提示することを目指します。

## 課題内連携研究や他課題等との連携

課題Cでは、研究5年目を迎え課題内連携研究を開始しました。まずは玄武岩質マグマの噴火活動に焦点をあて、伊豆大島火山をターゲットにしています。C-2では伊豆大島の陸域から海域まで含めた調査を行うとともに、特に歴史時代の大規模噴火の活動推移を詳細に明らかにし、1986年噴火と比較検討します。その活動推移に従って採取された試料について、C-1で火山深部におけるマグマに関する情報とその時間変化について明らかにし、伊豆大島の噴火事象系統樹の分岐条件の検討を行います。そして、C-1から提供されるマグマ溜り深度や上昇速度の情報、C-2から提供される噴出量、噴出率、火口位置などの地質データは、C-3で実施される火道流数値モデルシミュレーションに活かされ、過去の噴火の再現、時間発展変動解析そして地殻変動計算を実施します。このような連携研究は、桜島や浅間山に代表される安山岩質マグマ噴火活動に関しても展開してゆく予定です(図2)。

このような課題内連携だけではなく、他の課題、外部の研究機関、および人材育成コンソーシアム事業と深く連携しながら研究を実施します。伊豆大島の連携研究では、課題Bの観測成果・観測パラメータも、本課題のシミュレーションに活

かされます。そのほかにも課題Aに様々なデータを提供し、課題Dとは、リアルタイムハザード予測に必要な観測情報について課題D-1との共有、メソスケールでの降灰予測技術について課題D-2との連携、ハザード情報の表現手法の取り扱いや噴火発生確率などについて課題D-3との連携、などを行います。またC-3では特に国内外の他分野との連携・融合を重視しています。例えば計算科学分野から最新のアルゴリズムの知見を、さらに物性モデルや破壊過程などの知見を材料工学・物性物理学から導入します。一方、本課題は人材育成の場としても利用されます。特にC-1やC-2で行う地質調査や物質科学的解析は、地質・物質科学分野の大学院生の研究課題として適しています。その意味で「人材育成事業」においての特に地質・物質分野の教育・訓練の大きな部分を、本課題が担うことになるでしょう。

## 社会的意義

本事業の目標である噴火予測技術は、火山の監視、防災対策、噴火対応等で必要とされ、広く社会で活用されることが期待されます。本事業の主要な成果である各対象火山の「中長期噴火予測」および「噴火事象系統樹」は、気象庁や火山防災協議会での噴火シナリオの検討や避難計画などの防災対策に不可欠な基礎資料となるはずで、また、地元住民を対象とした各火山の研究成果や中長期噴火予測についての普及講演を毎年行うことを計画しており、火山研究への理解と火山防災への意識の向上を図っていきます。また火山ハザード評価システムの実現は、噴火時の対応だけでなく、火山防災対策への活用も期待されます。

課題C ホームページ : <https://www.kadai-c.com/>



## 火山噴出物分析による噴火事象分岐予測手法の開発

【分担責任者】 国立大学法人東京大学地震研究所 准教授 安田 敦

本課題では、「噴火事象」がどのような推移をたどるかを「予測」する手法の開発を目指し、火山噴出物の解析を実施しています。火山体の地下で何らかの異常が観測された際に、それが実際の火山噴火に到るのか、それとも噴火未遂で終わるのか。あるいは、噴火は穏やかな溶岩流噴火として開始するのか、それとも火砕物を広範囲に飛散させる爆発的噴火で始まるのか。噴火は短期で収束するのか、それとも長期間にわたって継続するのか。こうした判断を行うことが「噴火事象分岐予測」です。ひとたび噴火の発生を予想させるような事象が観測された際に、その後の噴火推移について様々な判断を迅速に行えるように、物質科学的データを集めていつでも使えるように情報を整理することが、本課題の主目的です。

火山噴出物を解析して得られるデータは多種多様です。どのようなデータが噴火事象分岐予測に対して有効であるかは、まだ十分には明らかになっていません。そこで私たちは、観測や歴史記録によって噴火の様子や推移について知ることができる比較的最近の噴火について、マグマの状態や運動がそれらの火山噴出物にどのように記録されているかを調べることにしました。特に、(1)斑晶組成、(2)斑晶量、(3)メルト組成（+含水量）、(4)石基組織と組成、(5)斑晶索帯構造 に着目しています。

(1) - (3)からは、噴火前のマグマの状態がわかるので、爆発性のあるマグマか否かを判断することができます。加えて、マグマの組成、温度や粘性といった諸量は、課題C-3 で実施されるシミュレーションで初期値や物性値として活用することができますし、マグマの位置（深さ）情報は、物理観測でのターゲットの絞り込みに役立ちます。(4)は、マグマの上昇速度を記録していると考えられており、連続的な試料採取と分析によって過

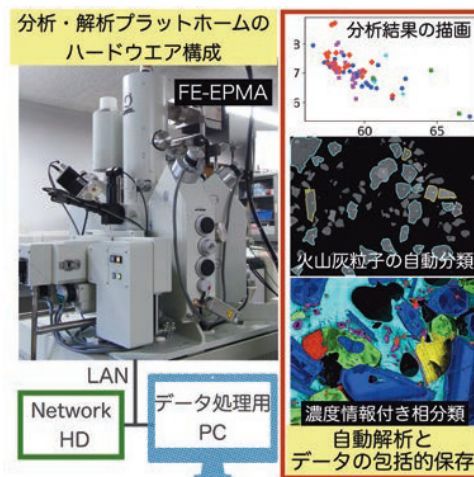


図2 分析・解析プラットフォームの概略

去の噴火推移の類型化を行い、将来の噴火推移の予測に繋げられる可能性があります。(5)は、マグマの注入が噴火の引き金となる場合を想定して、斑晶内部の元素拡散プロファイルを基に、マグマ注入から噴火に到るまでの時間を推定しようというものです。ある火山で特徴的な時間スケールが得られれば、将来、マグマの注入が推定されるイベントが物理観測で得られた際には、その一定期間内は噴火発生の厳重警戒として火山監視を強化し、もし何事も無ければ警戒解除とする、といった噴火対応もできるようになるかもしれません。これらのデータを使った噴火事象分岐予測の枠組みとして、図1のようなものを考えています。

さて、私たちは事業期間内に11の火山について上記のようなデータを集め、火山噴出物分析が噴火事象分岐予測に有効か

どうかを検討します。このためには、大量の火山噴出物試料を効率的かつ精度良く分析しなければなりません。そこで、火山噴出物試料を高効率・高精度で分析できる環境（分析・解析プラットフォーム）を構築しています（図2）。ここで得られた様々な分析・解析データは、データベースに保存され、火山ごとの噴出物と噴火の特徴が一望できるオンラインカタログとしてまとめられ公開される計画です。

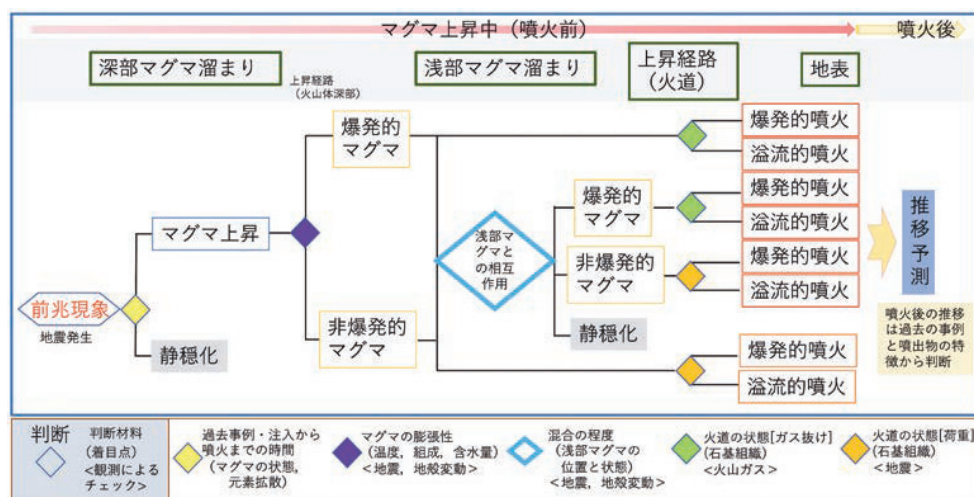


図1 事象分岐予測の枠組み

# 噴火履歴調査による火山噴火の中長期予測と噴火推移調査に基づく噴火事象系統樹の作成

【事業責任者】 国立大学法人北海道大学大学院理学研究院 教授 中川 光弘

「火山噴火の予測技術の開発」を行うためには、噴火の準備過程から噴火の開始～終了までの種々の観測データが必要なのはもちろんですが、個々の火山の噴火履歴や個々の噴火の推移などの地質学的情報、そして過去の噴火における火山内部のプロセスを記録した物質科学的情報を得ることが重要です。これらのデータが得られると、噴火準備の場とプロセス、噴火様式の変化の要因、噴火終了に至った条件などが解明される可能性があります。このような事例研究を多数蓄積することにより、火山噴火予測技術が確立されると期待されます。

そこで本サブテーマでは、複数の活火山を対象に、主として地質学的・物質科学的手法に基づいて、個々の火山における高精度な噴火履歴の解明、個々の噴火における噴火推移の復元を行います。そのためには従来の地表踏査が重要なことは勿論ですが、それに加えて人力・重機によるトレンチ調査やボーリング掘削も重視します。そして、個々の噴火に対応する噴出物を採取して、それらの物質科学的解析を行うことで、個々の噴火のマグマプロセスと長期のマグマ変遷を解明します。これらの手法により研究対象の各火山について、過去数万年間あるいはそれ以上の時間軸で時間-噴出物量階段図を作成し、それに対応したマグマ変遷の情報を完備させます。そしてこれらの情報をもとに中長期噴火予測手法を開発し、噴火活動の中長期予測を作成・公表するとともに、活動履歴をもとにした噴火事象系統

樹を整備します。さらに火山毎における噴火事象の特徴やその共通点を明らかにして、噴火事象のモデル化に必要なパラメータ、例えば噴出量、噴火推移、マグマ物性（組成、斑晶量、温度）などを、特にC-1やC-3課題に提供し連携研究を展開します。

これらの研究での重点的な調査対象としては、活動的であること、噴火した際の社会的影響が大きいこと等を考慮して26の重点火山を、さらにボーリングやトレンチ調査を集中的に実施する最重点火山として、摩周・雌阿寒・鳥海山・伊豆大島・阿蘇山の5火山を選定しました。これらの火山の他に、2018年の本白根噴火のようなノーマークの噴火を防ぐために、活動的ではないと考えられている火山も研究対象としています。本サブテーマでは時間と手間のかかる地質調査や噴出物の物質科学的解析を基盤とするため、多くの機関から専門家を結集しています。また、高度な物質科学的解析を行う場として「マグマ変遷解析センター」を北海道大学に設け、参加機関の研究者・大学院生に開放し、高精度かつ多種類のデータの蓄積をはかります（図1）。

本サブテーマは多数の火山を研究対象とするために、研究成果を火山の地元に戻元することが重要になります。本研究で期待される成果を地元の自治体、火山防災協議会、そして住民と共有し、それらが長期のインフラ整備計画、火山防災および住民教育に活用されることを最終的な目標としています。



図1 課題C-2の対象火山と主な取り組み事例



## シミュレーションによる噴火ハザード予測手法の開発

【分担責任者】 国立研究開発法人防災科学技術研究所 火山研究推進センター 副センター長 藤田 英輔

本サブテーマでは、火山活動や火山災害の予測の評価のために「噴火事象系統樹」を作成します。これは、火山活動が平常な状態から、活発化が認められ、噴火に至る過程において、その切迫性、噴火様式、可能性のあるハザードの種別、我々の生活や社会活動に与える危険性など、多くの可能性を体系化してツリー状に示したものです。活動の今後の推移には複数の可能性がありますが、そのいずれの分岐に向かうのかを判断し、火山の状況を把握できれば対策をとることが可能となります。この分岐判断の基準をシミュレーションにより検討します。

火山噴火とそれに伴う火山災害は、複雑な物理的・化学的な要素の組み合わせにより発生し、その現象は、溶岩流、火砕流、噴煙・降灰、噴石など多岐にわたります。また、噴火予知のために地下におけるマグマの動きを把握することも重要です。このような複雑な現象のメカニズムを明らかにし、火山災害の発生を予測するため、火山観測データや実験データから得られる情報と理論を踏まえ、より高度で精度の高いモデルをつくり、数値シミュレーションを行い予測につなげていきます。

本サブテーマでは、1) 火山噴火予知・推移予測に資する地下におけるマグマ移動シミュレーション、および、2) 火山災害軽減のための噴火ハザードシミュレーションの開発・高度化を実施します。1) では、地下におけるマグマの移動過程（図1）、気液二相系としての流動様式と噴火様式についての解釈を行い、噴火に至るまでの事象分岐の判断基準について体系的に整理します。また、室内実験を実施し、マグマ移動過程に影響を与える物性についてのモデルを構築することにより、数値モデルを高度化します。2) では

Time: 3000 (s)

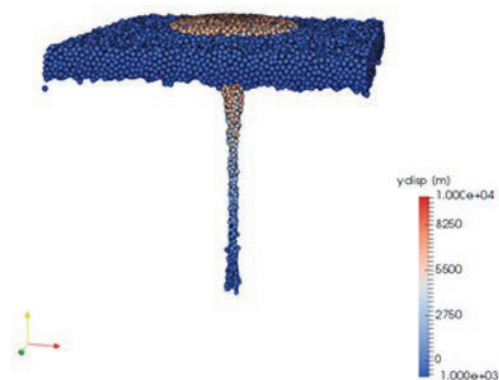


図1 岩脈貫入シミュレーションの計算結果。地中岩石と岩脈は直径約100 m の粒子100 万個が充填された10 km × 10 km × 10 km の領域で表現。初期岩脈の先端は計算領域中央( 地下5 km)、初期過剰圧は静岩圧の32 倍に設定。

噴火発生時における溶岩流・降灰・噴煙・火砕流・噴石などの多様な火山現象に対してまとめて評価ができるように整理し、噴火ハザードを高精度で評価可能なシステムを作成します。特に降灰については、3 次元噴煙シミュレーションの数値計算結果を降灰モデルの初期条件として利用することにより、降灰シミュレーションの高度化を実施しています（図2）。さらに、降灰シミュレーションと脆弱性データベース（課題 D3 より提供）の融合によるリスクの定量評価にまで踏み込んだ取り組みを実施しており、防災対策への活用が期待されます。1) と2) の成果により、火山活動から火山災害発生までの事象系統樹の分岐を評価するパラメータを与えることを目指しています。

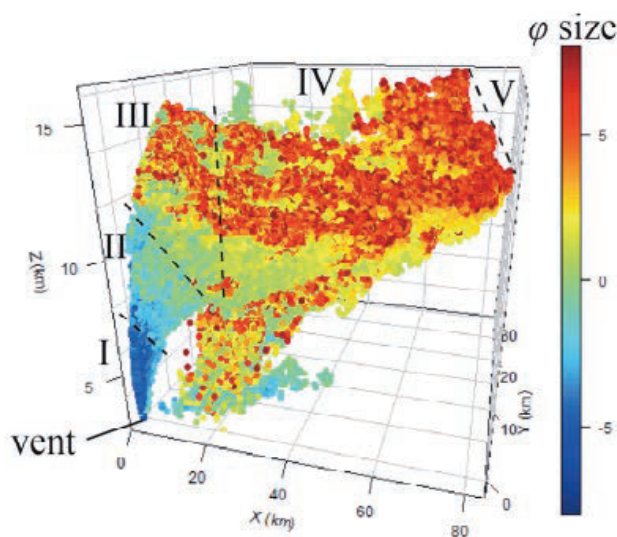


図2 3次元噴煙シミュレーションによって推定された粒子放出位置と粒径の関係 ( $\phi = -\log_2(d/d_0)$ ;  $d_0=1$  mm)。I: 弾道放出; II: 噴煙柱放出; III: 傘型領域放出; IV: 傘型領域滞在。